

**Prague City Vysoká Škola**

---

**Výroční zpráva  
2021**

School of Education

**PRAGUECITYUNIVERSITY**

## Obsah

0.	Úvod	2
1.	Základní údaje o vysoké škole	3
2.	Studijní programy, organizace studia a vzdělávací činnost	4
3.	Studenti	5
4.	Absolventi	7
5.	Zájem o studium	8
6.	Zaměstnanci	8
7.	Internacionalizace	9
8.	Výzkumná, vývojová a další tvůrčí činnosti	10
9.	Zajišťování kvality a hodnocení realizované činnosti	11
10.	Národní a mezinárodní excelence vysoké školy	11
11.	Třetí role vysoké školy	12
12.	Pandemie koronaviru SARS-CoV-2	12

## 0. Úvod

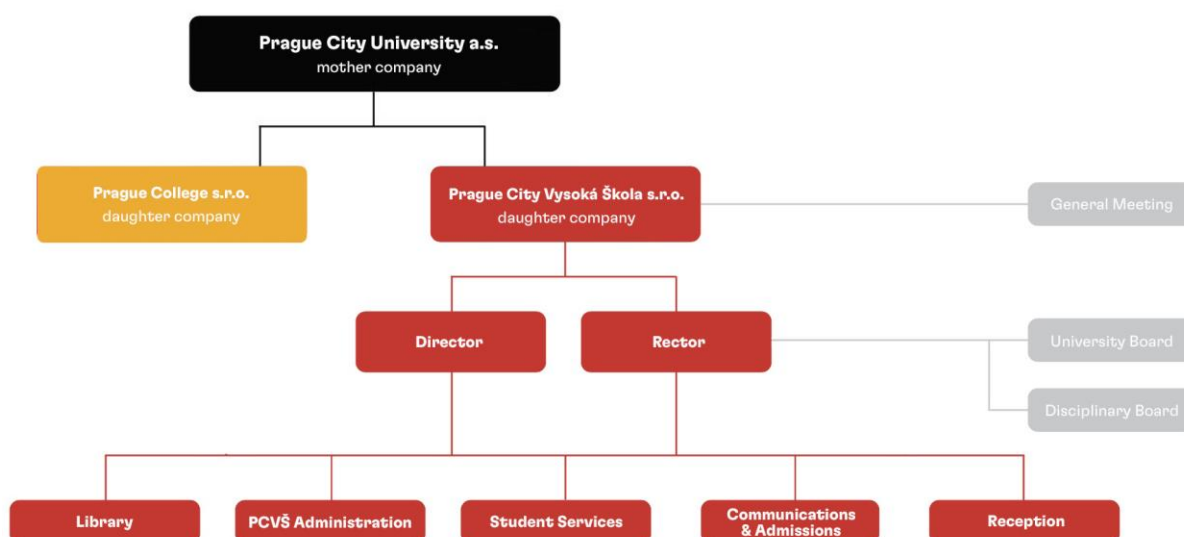
PRAGUE CITY VYSOKÁ ŠKOLA je nástupkyní AKCENT COLLEGE, která zahájila svou činnost v roce 2008 (rok udělení souhlasu MŠMT). V roce 2020 AKCENT College převzala společnost Prague City University a.s., která úzce spolupracuje s britskou Teesside University prostřednictvím své dceřiné společnosti PRAGUE COLLEGE s.r.o. V roce 2021 byla AKCENT COLLEGE přejmenována na PRAGUE CITY VYSOKÁ ŠKOLA (PCVŠ). Příložená výroční zpráva je tak první výroční zprávou PCVŠ, nicméně v bodech, které pokrývají širší časové období navazuje na výroční zprávy AKCENT COLLEGE.

## 1. Základní údaje o vysoké škole

### a) Úplný název soukromé vysoké školy, adresa a kontaktní údaje

Název vysoké školy: PRAGUE CITY VYSOKÁ ŠKOLA S.R.O. (PCVŠ)  
Adresa: Kolbenova 923/34a, 190 00 Praha 9  
Telefon: 222 101 020 (recepce)  
E-mail: [info@praguecityuniversity.cz](mailto:info@praguecityuniversity.cz)  
www: [www.praguecityuniversity.cz](http://www.praguecityuniversity.cz)

### Organizační schéma PCVŠ



### b) Složení orgánů VŠ

Ve smyslu novelizovaného *Statutu Prague City Vysoká Škola s.r.o.* (novelizován v roce 2017 společně s ostatními vnitřními předpisy školy – registrace všech novelizovaných předpisů byla provedena ke dni 11.12.2017) orgány PCVŠ jsou: *Valná hromada (General Meeting)*, *Rektor (Rector)*, *Ředitel (Director)* a *Rada vysoké školy (University Board)*. Funkce, které dříve plnil Akademický senát, resp. Akademická rada, přejala podle novelizovaného *Statutu* školy *Rada vysoké školy (University Board)* jako nový samostatný akademický orgán PCVŠ.

#### Valná hromada (General Meeting)

Mgr Nataša BABIĆ  
Jeffrey BUEHLER, MA  
Douglas HAJEK, MBA

#### Rektor (Rector)

Doc. PhDr. Zdeněk STARÝ, CSc.

#### Ředitel (Director)

Douglas HAJEK, MBA

## **Rada vysoké školy (University Board)**

*Předseda*

Doc. PhDr. Zdeněk STARÝ, CSc. – rektor PCVŠ

*Členové*

PaedDr. Dana HÁNKOVÁ, Ph.D. – vedoucí oddělení didaktiky PCVŠ

Mgr. Ela KREJČOVÁ, Ph.D. – vedoucí oddělení anglistiky PCVŠ

Mgr. Květa SUCHÁNKOVÁ, Ph.D. – vedoucí oddělení pedagogiky a psychologie PCVŠ

Douglas HAJEK, MBA – ředitel PCVŠ

### **c) Seznam oddělení**

- Předmětové oddělení anglistiky, vedoucí: Mgr. Ela KREJČOVÁ, Ph.D.
- Předmětové oddělení cizích jazyků, vedoucí: PaedDr. Dana HÁNKOVÁ, Ph.D.
- Předmětové oddělení pedagogiky a psychologie, vedoucí: Mgr. Květa SUCHÁNKOVÁ, Ph.D.

### **d) Zastoupení PCVŠ v reprezentaci vysokých škol**

PCVŠ byla v roce 2020/21 zastoupena v *Radě vysokých škol* prof. PhDr. Hanou Gladkovou CSc. Doc. PhDr. Zdeněk Starý je členem Sněmu Akademie věd ČR.

**e) Poslání a strategické cíle PCVŠ.** Znalost cizích jazyků je v České republice díky její geografické poloze, velikosti její řečové komunity i současným mezinárodním globalizačním tendencím imperativem *sine qua non*. Z toho pramení, že kvalitní, efektivní výuka cizích jazyků je v České republice prvořadou společenskou potřebou. Strategickým cílem PCVŠ je uspokojit tuto společenskou potřebu a připravovat lektory cizích jazyků pro dospělé tak, aby byli s to efektivním, moderním a záživným způsobem cizí jazyky vyučovat a aby v této kapacitě skutečně působili.

**f) Vnitřní předpisy a jejich změny.** Celá sada vnitřních předpisů byla aktualizována a na MŠMT registrována v roce 2017. V roce 2021 k žádným změnám vnitřních předpisů nedošlo.

**g) Poskytování informací a svobodný přístup k informacím.** Poskytování informací vysokou školou PCVŠ, se řídí vnitřními předpisy, konkrétně *Statutem soukromé vysoké školy Prague City Vysoká Škola s.r.o.*, Část devátá: „Zveřejňování informací o činnosti PCVŠ“. Vysoká škola podle tohoto předpisu soustavně postupovala i v roce 2021.

## **2. Studijní programy, organizace studia a vzdělávací činnost**

**a)** V roce 2021 PCVŠ měla **akreditován bakalářský profesně zaměřený studijní program** *Specializace v pedagogice: výuka cizích jazyků*, který se realizoval ve specializaci *Angličtina jako cizí jazyka*.

**b)** **Studium na PCVŠ** je profesním studiem zaměřeným na přípravu lektorů jazyka specializace, tj. angličtiny. Součástí studia je tak rozsáhlý blok pedagogické praxe

(celkem 480 hodin). Tato praxe je přitom obvykle realizována na *Akcent IH Prague a Threshold Training Associates s.r.o.*, které jsou v České republice jedinými pracovišti, které jsou členy EAQUALS (The European Association for Quality Language Services) a jako takové podléhají pravidelnému mezinárodnímu auditu kvality výuky. Na výuce studijního programu, zejména na pedagogické praxi, se podílejí odborníci z praxe. Ti poskytují přímý feedback pedagogům, kteří vyučují odborné ne-lingvodidakticky zaměřené, zejména jazykové a obecně lingvistické, předměty. Tyto informace se pak reflektují v modifikacích sylabů příslušných předmětů, případně modifikacích kurikula. Pedagogická praxe jako oblast, kde studenti uplatňují své odborné znalosti a dovednosti, tak fakticky slouží i jako ukazatel odborných znalostí a dovedností studentů. Výsledky této synergie jsou pravidelně (semestrálně) vyhodnocovány v rámci jednání předmětových oddělení a na jednání jejich vedoucích.

c) Vedle studijního programu uvedeného v odstavci 2/a má PCVŠ u MŠMT akreditovány dva **programy DVVP**: *Učitelství předmětů pro 2. stupeň ZŠ a SŽ: cizí jazyk* (3 semestrální program) a *Studium rozšíření odborné kvalifikace – angličtina* (4 semestrální program). První plní funkci pedagogického minima pro učitele cizích jazyků (angličtiny) – určen je tedy studentům, kteří již absolvovali magisterské studium, druhý umožňuje učitelům, tj. osobám, kteří již mají kvalifikaci učitele, rozšířit si aprobaci o angličtinu. V roce 2021 se realizoval první z uvedených programů, tj. *Učitelství předmětů pro 2. stupeň ZŠ a SŽ: cizí jazyk*.

### 3. Studenti

a) V souvislosti s pandemií Covid 19, bylo studium na Akcent College (předchůdkyní PCVŠ) na rok suspendováno. Výuka byla obnovena otevřením prvního ročníku studijního programu (denní i kombinované studium) v akademickém roce 2021/22, a to již pod novým názvem PRAGUE CITY VYSOKÁ ŠKOLA (dále též PCVŠ). Změna názvu VŠ souvisí s tím, že v roce 2021 byla původní Akcent College převzata společností Prague City University, a.s., která úzce spolupracuje s britskou Teesside University, a to prostřednictvím své dceřiné společnosti Prague College (viz též výroční zpráva Akcent College za rok 2020).

b) V akademickém roce 2021/22 bylo otevřeno bakalářské studium studijního programu *Specializace v pedagogice: výuka cizích jazyků ve specializaci Angličtina jako cizí jazyk* a Ministerstvem školství akreditovaný program dalšího vzdělávání pedagogických pracovníků (DVPP) *Učitelství všeobecně vzdělávacích předmětů pro 2. stupeň ZŠ a SŽ: cizí jazyk*. Počty přijatých studentů jsou uvedeny v následující tabulce.

Studenti v akreditovaných studijních programech			
	P	K/D	Celkem
<b>Bakalářské studium:</b> <i>Angličtina jako cizí jazyk</i>	5	14	<b>19</b>
<b>DVPP:</b> <i>Učitelství všeobecně vzdělávacích předmětů pro 2. stupeň ZŠ a SŠ: cizí jazyk</i>	8		

Počty nově přijatých studentů do jednotlivých programů jsou mírně nižší než v roce 2019/20, kdy byly po řadě 10, 16 a 9 na DVPP. Ve školním roce 2022/23 však očekáváme nárůst počtu studentů zejména v bakalářském studiu v souvislosti s akreditací tohoto studia v angličtině, která otevře toto studium uchazečům, jejichž mateřský jazyk není čeština. V roce 2021 byly zahájeny přípravy materiálů k této akreditaci.

c) Na počátku každého kurzu jsou studenti seznámeni s obsahem předmětu, s očekávanými výstupy studia a požadavky k absolutoriu kurzu. Během celého kurzu jsou studentům k dispozici individuální konzultace. Touto cestou jsou vyrovnávány případné rozdíly **vstupní úrovně studentů**.

d) V roce 2021 nebylo ani nemohlo být přijato žádné rozhodnutí o **vyslovení neplatnosti** vykonání státní zkoušky, ani její součásti nebo obhajoby, v akademickém roce 2021/22 měl studijní program jen první ročník studia.

e) PCVŠ realizuje tyto **stipendijní programy**:

- podpora při výjezdech na Erasmus+ (v roce 2021 se žádný výjezd/příjezd na PCVŠ nekonal vzhledem k pandemii Covid -19; PCVŠ požádala o účast na projektu Erasmus+ i na další období)
- stipendia k podpoře bydlení.
- Prague City University (PCU), jejíž je Prague City Vysoká škola součástí, poskytuje českým a slovenským studentům granty a stipendia ke krytí školného. Všem českým a slovenským úspěšným uchazečům je garantován grant ve výši 60 tisíc ročně pro dobu celého studia, tj. po dobu 3 let. K dispozici je studentům i stipendium vázané na „academic performance“, „previous academic or professional results“, případně „community engagement“, které může dosáhnout až 50 % školného

f) V roce 2020 byla na AKCENT College, předchůdkyni PCVŠ, dokončena příprava projektu *Výuka cizích jazyků studentům se specifickými potřebami/Teaching foreign languages to students with specific needs*. V centru pozornosti tohoto projektu jsou **studenti se specifickými** vzdělávacími **potřebami**. Těmto studentům je věnována pozornost zvláště oddělením *Student services*. Mezi studenty se specifickými potřebami se na PCVŠ vyskytují zejména **studenti se specifickými vzdělávacími potřebami**. Studenti jsou identifikováni pedagogy v rámci jednotlivých předmětů, pokud na svou diagnózu/potřebu student neupozorní již během přijímacího řízení. Zpravidla je jim nabídnuto vyšetření na odborném pracovišti, pokud o takovou podporu

mají zájem. V další výuce je jim pak poskytována ve studijních záležitostech individuální péče s tím, že o potřebě individuální péče jsou pak informováni další pedagogové PCVŠ. Tento postup je umožňován tím, že jednotlivé studijní skupiny/kurzy jsou co do počtu studentů malé. Mezi přijímaná opatření patří například delší testovací/zkušební čas při specifických poruchách učení, modifikace zkušebních testů v závislosti na zvláštní/speciální potřebě studenta (např. dysgrafie, dyslexie) apod.

**g)** Díky tomu, že jednotlivé třídy jsou na PCVŠ početně malé, mohou pedagogové mezi studenty snadno identifikovat studenty, kteří jsou **mimořádně nadaní** a věnovat jim zvláštní pozornost. Ti jsou pak vedeni k tomu, aby plnili již v rámci daného předmětu obtížnější úkoly a byli nasměrováni pod vedením pedagoga k samostatné odborné práci, resp. účasti na odborných soutěžích vysokoškolských studentů (*Student a věda – mezinárodní setkání mladých lingvistů* (FF UPOL)).

**h)** PCVŠ mezi svými studenty zpravidla nemá studenty se **socioekonomickým znevýhodněním** zpravidla nemá, nicméně k odstranění případného socioekonomického znevýhodnění slouží i systém stipendií – viz bod 2/d výše).

**b)** PCVŠ mezi svými studenty **studenty–rodiče** nemá.

#### 4. Absolventi

a) Vzhledem k tomu, že rok 2021/22 byl rokem obnovení výuky akreditovaných programů, PCVŠ v roce 2021 neměla žádné absolventy.

**b) Kontakt s absolventy.** PCVŠ provádí mezi (čerstvými) absolventy anketní šetření zaměřená na jejich působení v praxi, případně v navazujícím magisterském studiu. Tato šetření se vedle toho, jak se absolventi uplatňují po ukončení studia, zaměřují i na kvalitu přípravy, kterou jim PCVŠ pro jejich další působení poskytla. Ve školním roce 2021/22 PCVŠ žádné absolventy nemá, nicméně část absolventů se sama na AKCENT College, resp. PCVŠ obrací s žádostí o konzultaci apod. a udržuje s PCVŠ neformální kontakt.

**c) Zaměstnanost absolventů.** Profesně orientovaný program je zacílen na okamžité uplatnění absolventů na trhu práce, který kvalitní lektory cizích jazyků naléhavě potřebuje, souběžně s tím i na přípravu pro studium v navazujících magisterských programech. Ve školním roce 2021/22 měla PCVŠ 1. ročník denního a kombinovaného studia. Ze zkušenosti předchůdkyně, tj. zkušenosti Akcent College cca polovina absolventů pokračuje v navazujícím magisterském studiu na jiné vysoké škole. Z těch, kteří vstoupili do praxe, více než 70 % pracuje v oboru, tj. vyučuje angličtinu.

**d) Spolupráce se zaměstnavateli.** Z absolventů, kteří vstupují po ukončení studia do praxe (viz předchozí odstavec) většina působí jako lektor anglického jazyka formou OSVČ. Významným zaměstnavatelem nejlepších absolventů předchůdkyně PCVŠ, tj. AKCENT College byla jazyková škola Akcent IH Prague, s.r.o. Spolupráce s ní se projevuje i v tom, že AKCENT College, resp. PCVŠ jako kritéria hodnocení vyučovacích



výstupů používá standardy obvyklá v rámci mezinárodní sítě *Cambridge Exam Centers*, jejíž je Akcent IH Prague, na které probíhá i pedagogická praxe, součástí.

## 5. Zájem o studium

**a) Zájem o studium na vysoké škole.** V souvislosti s pandemií probíhalo přijímací řízení formou osobního jednání via Zoom. Výsledkem tohoto postupu bylo i to, že přihlášku vyplňovali jen studenti, kteří měli o studium vážný zájem, proto počty přihlášených, přijatých a ke studiu nastoupivších studentů se rovnaly.

**b) Přijímací řízení.** Přijímací řízení je zajišťováno vlastními zdroji. Skládá se z písemného testu, kterým se zjišťuje úroveň znalosti jazyka specializace (angličtiny) a ústního pohovoru (osobní nebo zoom), který se zaměřuje na orální dovednosti uchazeče v jazyce specializace (angličtině) a jeho studijní předpoklady včetně motivace ke studiu.

**c) Spolupráce se SŠ v propagaci.** PCVŠ pravidelně publikuje v periodikách a na webech k tomu určených vypisované studijní obory. Tyto obory jsou publikovány i na webových stránkách PCU/PCVŠ. Se zájemci o studium diskutuje škola na dnech otevřených dveří, k dispozici jsou jim po celý školní rok pracovnice/pracovníci oddělení Admissions a Student services. O konkrétní spolupráci se středními školami vysoká škola usilovala, ne vždy však byly informativní schůzky se studenty vedením středních škol přijímány pozitivně.

## 6. Zaměstnanci

**a) Kariérní řád apod.** PCVŠ je malou vysokou školou, má 9 pedagogických zaměstnanců (jeden docent, 8 odborných asistentů) a 2 zaměstnance administrativní. Ostatní administrativní úkony se studiem související jsou zajišťovány odděleními, které PCVŠ sdílí s PCU, jejíž je součástí (jedná se zejména o tato oddělení: Knihovna, Student services, Communications & Admissions, Reception, viz organizační schéma PCVŠ odstavec 1 *Základní údaje o vysoké škole* výše). 8 z pedagogů jsou nositeli Ph.D., případně CSc. V dlouhodobější perspektivě PCVŠ počítá s habilitacemi kmenových pracovníků, případně získáním dalšího habilitovaného pedagogického pracovníka.

**b) Rozvoj pedagogických dovedností.** Při rozvoji pedagogických dovedností vysoká škola používá tyto metody:

- Hospitace zkušeným pedagogem v hodinách služebně mladých kolegů.
- Hospitace mladých kolegů v hodinách kolegů zkušených.
- Schůzky pedagogů k výměně zkušeností, resp. standardizace kritérií hodnocení studentů (například jejich pedagogické praxe).
- Sdílení zkušeností s novými výukovými technologiemi (v souvislosti s jejich nabytím je organizováno vždy).
- Nově se PCVŠ zaměřuje na zvýšení kvalifikace svých pedagogů pro výuku studentů se specifickými potřebami, a to v souvislosti s projektem *Výuka cizích*

*jazyků studentům se specifickými potřebami/Teaching foreign languages to students with specific needs, viz bod 3/e výše).*

Do budoucna PCVŠ společně s PRAGUE COLLEGE jako sesterskou školou v rámci PCU počítá s ustavením *Centra rozvoje pedagogických kompetencí*.

**c) Podpora akademických pracovníků-rodíčů.** Mezi akademickými pracovníky jsou dva rodiče s dítětem předškolního věku. PCVŠ jim vychází vstříc zejména v organizaci rozvrhu, případně snížením pedagogické zátěže. Žádných dalších úlev/služeb rodiče s dětmi v předškolním věku nevyužívají.

**d) Genderová rovnost.** Z devíti pedagogických zaměstnanců je 7 žen a 2 muži. Dvě administrativní pracovnice jsou ženy. Rektor je muž, ředitelem PCVŠ je muž vedoucí 3 oddělení PCVŠ jsou ženy. Genderová problematika včetně způsobů řešení případných konfliktů je předmětem materiálu *Prague City Vysoká škola – škola rovných příležitostí*, jehož předmětem je postavení všech sociálních menšin na PCVŠ.

Finanční ohodnocení, pracovní zatížení a zařazení zaměstnanců jsou určovány výlučně posláním a potřebami školy a kompetencemi jejich zaměstnanců, tedy bez ohledu na gender, rasu, náboženství, národnost nebo příslušnost zaměstnance k jakékoliv menšině.

**e) Sexuální obtěžování.** Tato problematika je na PCVŠ řešena podobně jako problematika menšin, tedy na základě dokumentu *Prague City Vysoká škola – škola rovných příležitostí*. O obsahu tohoto dokumentu jsou informováni jak všichni zaměstnanci a spolupracovníci PCVŠ, tak nově příchozí studenti. Dokument je, jako všechny vnitřní předpisy PCVŠ, dostupný na webovských stránkách školy.

## 7. Internacionalizace

**a) Mobilita studentů.** V minulém běhu programu *Erasmus+* pravidelně během akademického roku vycestovávali zpravidla jeden až dva studenti do zahraničí a dva zahraniční studenti na AKCENT College, tj. na předchůdkyni PCVŠ, hostovali. V roce 2021 však výjezdy, resp. příjezdy studentů byly suspendovány vzhledem k utlumení aktivit AKCENT College v souvislosti s pandemickou situací (viz níže část 12 této zprávy). V tomto roce PCVŠ podala přihlášku do Erasmus+ (ECHE – Erasmus Charter for Higher Education) na další období.

**b) Mobilita pracovníků PCVŠ.** V roce 2020 navštívil AKCENT College, předchůdkyni PCVŠ, jeden zahraniční akademický pracovník, který během svého pobytu přednesl přednášku, účastnil se výuky a měl možnost diskutovat s členy akademické obce AKCENT College. Škola mu rovněž připravila společensko-kulturní program

Výjezdy zaměstnanců AKCENT College byly v roce 2021 suspendovány (měly se realizovat v zimním semestru) v souvislosti se suspendováním aktivit AKCENT College v souvislosti s pandemickou situací (viz níže část 12 této zprávy).

**c) Integrace zahraničních členů akademické obce.** Stálí zahraniční členové akademické obce se na životě obce a potažmo celé PCVŠ podílejí jako každý jiný její člen, a to jak z hlediska sociálního, tak pedagogického. V této chvíli na PCVŠ působí

jeden zahraniční pedagog-zaměstnanec a jeden pedagog-odborník z praxe. Oba jsou z Velké Británie.

**d) Další elementy internacionalizace.** Tradičními faktory, které přispívají k internacionalizaci činnosti AKCENT College, předchůdkyně PCVŠ, jsou zahraniční studenti, mezinárodní spolupráce pedagogů, publikační činnost a v neposlední řadě pak aplikace mezinárodních standardů hodnocení výstupů učení. S převzetím AKCENT College společností Prague City University, která úzce spolupracuje s britskou Teesside University se však internacionalizační potenciál PCVŠ výrazně rozšiřuje: k dispozici jsou nově mezinárodní kontakty PCU, na které studují zahraniční studenti a jejímž provozním jazykem je angličtina, výrazně se zvětšily zahraniční elektronické studijní zdroje, otevřely se cesty k přímé spolupráci pedagogů a studentů s britskou Teesside University stejně jako síť mezinárodních kontaktů PCU, které jsou dnes k dispozici i pedagogům a studentům PCVŠ.

## 8. Výzkumná, vývojová a další tvůrčí činnosti

**a) Tvůrčí činnost** pedagogických pracovníků PRAGUE CITY VYSOKÉ ŠKOLY se realizuje zejména v oblasti didaktiky cizího jazyka, lingvistiky a v oblasti jazyka specializace, tj. angličtiny. Výsledky této činnosti jsou publikovány jak na popularizačních, tak odborných fórech, tj. v odborných i popularizačních časopisech, jako příspěvky v knižních publikacích, jako knihy, na konferencích i v rámci workshopů. V relevantním období se jednalo o odborné časopisy jako *Slovo a slovesnost*, *SALI (Studies in Applied Linguistics)*, *Discourse Context & Media*, *Sociologický časopis*, *Journal of Anglophone Studies*, *Bohemica Olomucensia*, *CASALC Review* apod. Knižní publikace, na nichž se pedagogové PCVŠ autorsky podíleli, byly vydány nakladatelstvími jako *Elsevier*, *Academia*, *Routledge* apod. Konferenční činnost byla v daném období kvůli pandemii Covidu-19 utlumena.

Propojení učitelů PCVŠ s odbornou sférou se manifestuje i v členství jednotlivých pedagogů v odborných společnostech. Například v *Jazykovědném sdružení (AVČR)*, *Učitelské platformě*, *Pedagogické komoře*, *ČAPV (Česká asociace pedagogického výzkumu)*, *České asociaci pro psychoterapii* apod.

**b) Propojení tvůrčí činnosti s činností vzdělávací.** Možnosti takového propojení vidíme dvě: výsledky tvůrčí činnosti učitelů se reflektují přímo v kurikulu zavedením nového předmětu, resp. aktualizací sylabu již existujícího předmětu nebo v tom, že výstup studentovy tvůrčí práce najde uplatnění na odborné scéně. První možnost je realizována rozšiřováním spektra nabízených (povinně volitelných a volitelných) předmětů, resp. v rámci pravidelné aktualizace sylabů. Možnost druhá je vzhledem k tomu, že PCVŠ poskytuje profesní bakalářské studium, dosti řídká: v roce 2017 studentka publikovala svou anglistickou seminární práci jako článek v *Brno Studies in English*, v roce 2019 se jeden student účastnil studentské soutěže *Student a věda (lingvistická sekce)*, UPOL.

**c) Zapojení studentů do tvůrčí činnosti.** PCVŠ poskytuje vzdělání bakalářského stupně. Tím je do značné míry i předurčena míra, do jaké se studenti svou prací podílejí/mohou podílet na tvůrčí činnosti. Studenti se v rámci oborově didaktického modulu bakalářského studia zapojují do vytváření databanky videonahrávek vyučovacích hodin; ty slouží jako studijní materiály vzdělávacích programů pro frekventanty, kteří si na PCVŠ doplňují “pedagogické minimum“. Témata bakalářských prací, zejména témata založená na korpusových šetřeních, poskytují empirický materiál, který je využíván ve výuce. Vynikající bakalářské práce zvláště nadaných studentů se mohou stát podkladem článku vhodného k publikaci v odborném tisku, případně podkladem vystoupení studenta na studentských konferencích apod. (viz předchozí bod)

**d) Účelové prostředky na výzkum.** PCVŠ v roce 2021 nezískala žádné účelové prostředky na výzkum, vývoj a inovace. Tento fakt souvisí i s faktem, že letní semestr byl posledním semestrem před utlumením činnosti AKCENT College v důsledku pandemie Covid-19 a akademický rok 2021/22 je prvním rokem obnovení činnosti (viz níže část 12 této zprávy).

**e) Doktorandi a post-doktorandi.** Studijní program PCVŠ je profesně zaměřeným bakalářským studijním programem, doktorské studium nenabízí.

**f) Spolupráce s aplikační sférou.** Pracovníci z aplikační sféry (odborníci z praxe) se podílejí jak na přípravě studijních programů, tak na jejich výuce. Odborníci z praxe se podílejí zejména na výuce praktického jazyka a pedagogické praxi studentů. Vesměs se jedná o pracovníky afilované s jazykovou školou Akcent IH Prague. Výsledky této spolupráce se zpětně reflektují na studijních plánech školy, resp. i přímo v sylabech jednotlivých předmětů.

**g) Mezisektorová mobilita.** Výuka na PCVŠ probíhá podle studijního plánu *Angličtina jako cizí jazyk*. V rámci PCVŠ je tedy mezioborová mobilita vyloučena. V případě, projeví-li student o mezioborové souvislosti zájem, lze tento zájem naplnit jen odkazem k oborům pěstovaným na sesterské vysoké škole, resp. fakultě v rámci PCU nebo na jiné vysoké škole.

## **9. Zajišťování kvality a hodnocení realizované činnosti**

Při zajišťování kvality a jejím hodnocení PCVŠ v roce 2021 postupovala podle principů stanovených *Systémem kontroly a řízení kvality*. Příležitostí k uplatnění postupů a principů *Systému kontroly a řízení kvality* bylo obnovení výuky studijního programu v akademickém roce 2021/22. Významnou událostí z hlediska řízení a hodnocení kvality fungování vysoké školy v roce 2021 byl i fakt, že PCVŠ se stala sesterskou školou Prague College v rámci PCU. Prague College je britskou vysokou školou afilovanou s Teesside University. Vysoké škole PCVŠ se tak otevřela cesta k využití synergetických efektů britské (anglosaské) tradice univerzitního vzdělávání s tradicí středoevropskou (českou) i v rámci problematiky hodnocení kvality a jejího řízení.

## 10. Národní a mezinárodní excelence vysoké školy

a) **Integrace do mezinárodních sítí.** PCVŠ jako nástupkyně AKCENT College je členem ATECR – *Association of Teachers of English of the Czech Republic*, která je součástí mezinárodní partnerské sítě stejných národních organizací.

b) **Národní a mezinárodní ocenění vysoké školy:** Ø

c) **Mezinárodní hodnocení vysoké školy nebo její součásti, včetně zahraničních akreditací:** Ø

## 11. Třetí role vysoké školy

a) **Přenos poznatků do praxe.** Vysoká škola nabízí vzdělávací produkty (akreditované v programu DVPP MŠMT) pro pracovníky základních a středních škol. Spolupráci s aplikační sférou dominuje spolupráce s jazykovou školou Akcent IH Prague, a to zvl. pokud jde o přenos inovativních přístupů k vyučování druhého/cizího jazyka. Spolupráci s centry pro přenos poznatků a technologií, inkubátory, případně spin-off podniky nemá.

b) **Regionální a nadregionální působení vysoké školy. Působení vysoké školy regionu.** Vysoká škola není regionálně profilována – stejně jako není regionálně profilována potřeba lektorů cizích jazyků pro dospělé.

## 12. Pandemie koronaviru SARS-CoV-2

Pandemie koronaviru SARS-CoV-2 ovlivnila AKCENT College a její nástupkyni PCVŠ zásadním způsobem. Jejím důsledkem byla z jedné strany suspence aktivit AKCENT College, předchůdkyně PCVŠ, ve školním rove 2020/21, z druhé strany pak i její převzetí společností Prague City University, která úzce spolupracuje s britskou Teesside University prostřednictvím své dceřiné společnosti Prague College, a jejím přejmenováním na PRAGUE CITY VYSOKÁ ŠKOLA (PCVŠ).

a) **Vliv pandemie na vzdělávací činnost.** Během pandemických opatření výuka probíhala via internetové spojení, a to jak v případě denního a kombinovaného studia, tak v případě DVPP kurzů. Digitální prostředky byly používány i pro konzultace. Využívané digitální prostředky: zejména Zoom, Google Drive. S obnovením výuky studijního programu v akademickém roce 2021/22 vzrostla důležitost distančního vzdělávání a hybridní výuky. Umožňující podmínkou bylo využití prostředků digitálního kampusu PCU.

b) **Vliv pandemie na tvůrčí činnost** se díky povaze této činnosti v oborech na AKCENT College, resp. PCVŠ pěstovaných neprojevil. Nicméně výrazně byla omezena až vyloučena konferenční činnost a všechny tvůrčí kroky vázané na osobní kontakt.

V Praze dne 15. června 2022

**Předkládá:** Doc. PhDr. Zdeněk Starý, CSc. – rektor PCVŠ

**Zpracovali:** Doc. PhDr. Zdeněk Starý, CSc., rektor, Douglas Hajek, ředitel, ing. Lucie Sojková, administrátorka *PCVŠ*

Schválil: Rada vysoké školy dne 20. června 2022.